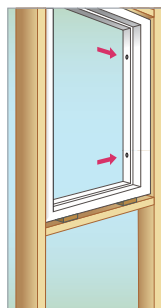
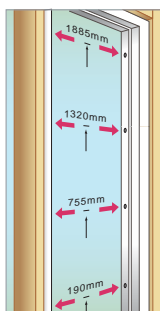


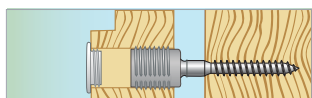
Monteringsanvisning Programa



Rekommenderad fästpunktsplacering enligt svensk standard. Dörrkarmar med större djup än 130 mm bör ha dubbla infästningar för att undvika att karmen vrider sig.

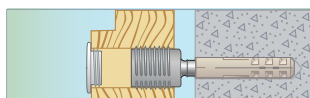
Antalet fästpunkter i fönster är beroende av karmens höjd och bredd. Skissen avser 1200 x 1200 mm fönster. Om höjden överstiger 1500 mm rekommenderas infästningar med 500 mm c/c-avstånd.

Montage i träregel



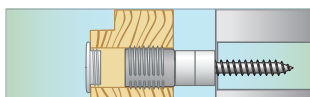
- Använd Programa Karmskruv Cutters ohärdad.
- Avståndet mellan karm och vägg avgör vilken längd på karmskraven som ska användas.
- Monteringsdjup i träregel är min. 45 mm.
- Borra genomgående 14 mm hål med Karmskrubsborr DLT5. Vid förborrad karm sker monteraget direkt.
- Montera karmskraven med Montagenyckel MN-H el. KMN.
- Justera vid behov med Universalnyckel UN-T el. KMN.
- Täck hålet med täcklock i lämplig färg.

Montage i betong/tegel, lättbetong/lättklinker



- Använd Programa Karmskruv ohärdad
- Avståndet mellan karm och vägg samt väggmaterial avgör längd på karmskraven.
- **För betong/fulltegel.**
Längd 70 och 90 mm tillsammans med N-plugg,
För håltegel/lättbetong/lättklinker.
Längd 140 mm med NL- eller GXL-plugg. Hänsyn tas så att man erhåller rätt inskravningslängd i pluggen.
- Borrning av karm görs med Ø 14 mm träbör. Vid förborrad karm används Centreringshylsa C 10 och 10 mm installations- eller hammarbör.
- Karmskraven tillsammans med lämplig plugg enligt tabell, monteras med montagenyckel MN-H eller KMN. Justera vid behov med universalnyckel UN-T eller KMN.
- Täck hålet med täcklock i lämplig färg.

Montage i stålregel

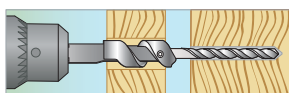


- Använd Programa Karmskruv i härdat utförande med plastbuffertar.
- Avståndet mellan karm och vägg avgör vilken längd på karmskraven som ska användas.
- Borrning av karm- och stålregel görs med DLT 5 Karmskrubsborr. Vid förborrad karm används Centreringshylsa C 5 och 5 mm HSS-borr.
- Montera karmskraven med Montagenyckel MN-H så att plastbufferten spänner mot stålregeln.
- Justera vid behov med Universalnyckel UN-T
- Täck hålet med täcklock i lämplig färg.

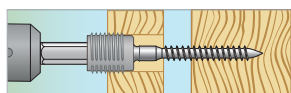
Viktigt att tänka på vid montage!

- Karmskraven måste monteras centrerat i 14 mm hålet. Ett ej centrerat montage, kan resultera i att hylsan eller karmen spricker.
- För att säkerställa att monteraget blir rätt, rekommenderar vi att man använder Programa Karmfix verktyg (Art nr 111049), alternativt Programa Karmskrubsborr DLT-14/5, (Art nr 111024).

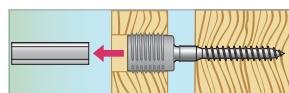
Montering (generell)



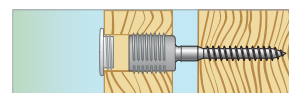
1. Rikta upp karmen och lås i överkant med lösa kilar. Kontrollera vägg och lod.
Borra genom karmen in i vägg.
Tips! Använd KarmFix Programa, som montagehjälpmedel i väggkonstruktioner av trä, så behövs inga kilar.



2. Sätt karmskraven på montage nyckel MN-H alt KMN. I förekommande fall sätts en nylonplugg på skruvspetsen. Montera karmskraven.
Mont. djup Programa Karmskruv:
I träregel: min. 45 mm
I betong: nylonplugg N10x50 + 5 mm
I lättbetong och lättklinker: nylonplugg NL 10x80+ 5 mm.



3. När samtliga skruvar monterats görs eventuell justering av dörr- eller fönsterkarm med hjälp av Universalnyckel UN-T.



4. Hålet täcks med täcklock i passande färg. Monteraget är färdigt.



Programa KarmFix

Användningsområde

ESSVE Programa KarmFix är avsedd för att göra monteringen av fönster och dörrar i väggar/konstruktioner av trä med Programa Karmskruv enklare, snabbare och säkrare.

Beskrivning

Genom att använda de i karmen förborrade 14 mm:s hålen säkerställer Programa KarmFix att fönstret/dörren är i rätt position samt ger rätt styrning av Programa Karmskruv.

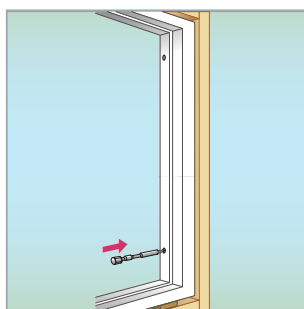
Specifikation

Material	Stål
Ytbehandling	Blankförzinkad

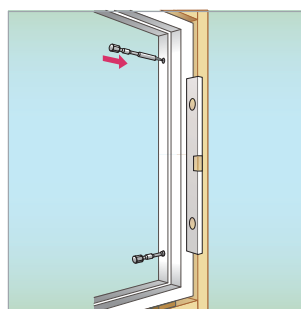
Programa KarmFix

Art.nr	Benämning	Ant/ förp	Förp/ storp
111049	KarmFix Programa	4	1

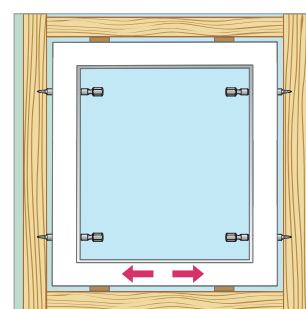
Monteringsanvisning Karmfix



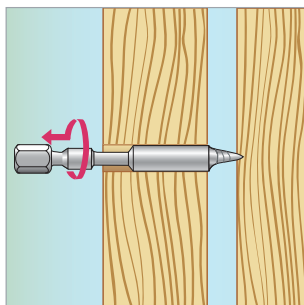
1. Slå in en Programa KarmFix i nedersta hålet på ena sidan.



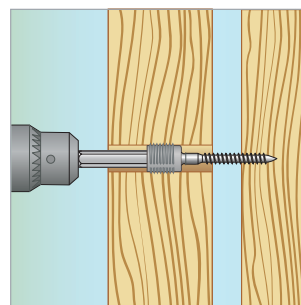
2. Därefter slås en Programa KarmFix in i det övre hålet på samma sida. Kontrollera med vattenpass på karmyttersidan att karmen är i lod. Upprepa arbetsmomenten 1 o 2 på andra sidan.



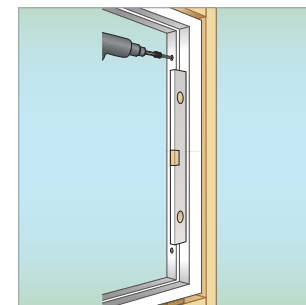
3. Karmen kan därefter justeras i sidled (<->) så att den hamnar rätt i öppningen.



4. Vrid loss Programa KarmFix i nedersta hålet på ena sidan. Detta görs lätt för hand.



5. Montera Programa KarmFix. Programa KarmFixs dornliknande spets har gjort ett hål i väggregeln. Detta säkerställer att Programa Karmskruv styrs rätt och monteras rakt i hålet.



6. Lossa Programa KarmFix och montera Programa Karmskruv i det övre hålet. Använd vattenpass på karmens insida för att säkerställa att karmen är i lod. Upprepa arbetsmoment 5 o 6 på den motsatta sidan. Hålet täcks med täcklock i passande färg.

Efter montering av de nedre och övre Programa Karmskruvorna i större karmar med mellanliggande hål kan även KarmFix Programa slås in i dessa hål. Detta för att underlätta styrning och centrering vid montering av karmskruvorna.

OBS! För dörrar bör man sätta Programa Karmskruv i det nedersta hålet på gångjärnssidan först och sedan använda ev. lös tröskel för att få karmen i rätt läge på andra sidan.

Fördelar

- Enbart små efterjusteringar behöver göras av Programa Karmskruv
- Lätt att dreva karmen med Programa KarmFix på plats eftersom man kan dra karmen i sidled innan karmskruv har monterats
- Säkerställer att fönster/dörrar är i rätt position i öppningen
- Ger rätt styrning och centrering av Programa Karmskruv

ESSVE Nivåskruv

Användningsområde

ESSVE Nivåskruv är avsedd att användas som justerbart underlägg till fönsterkarmar. Justermånen är mellan 7-35 mm höjd. Varje bult kan belastas med max 110 kg.

Beskrivning

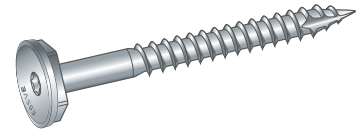
Skruv är tillverkad av härdat kolstål med blankförzinkad ytbehandling för inomhus miljöer.

Den är försedd med 1 fiberskär i spetsen, en lång gängdel som ger god bärighet, samt ett stort huvud som motverkar insjunkning i karmens undersida.

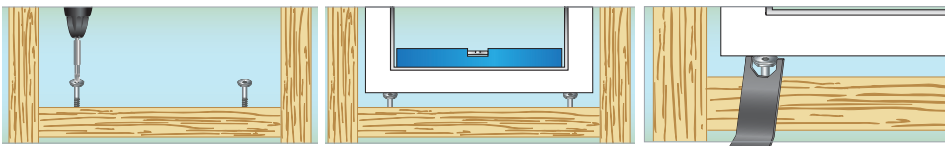
Skruvens huvud består av en rund konkav bricka överst med TX30 bitsfattning för montage, och en 20 mm sexkantbricka för efterjustering. Efterjusteringen görs med justeringsverktyget (art nr 105254).

Montering

Normalt skall två nivåskruvar användas, (delade fönster med post skall även ha skruv under posten). Skruvarna skall placeras så nära karmens ytterkanter som möjligt. Skruvarna skruvas ner till önskat djup. Därefter vägs nivåskruvarna av med vattenpass och justeras i våg med justeringsverktyget (art nr 105254). Luftspalten under karmen bör vara c:a 15 mm. I trä skruvas skruven i utan förborring. I betong förborras med 6 mm hål. I tegel förborras med 5 mm hål. I lättbetong förborras med 10 mm hål och därefter kompletteras nivåskruven med plugg. (art nr 50020).



Montering



1. Montera skruvarna under karmens poster, grovjustera skruvarna så de hamnar i våg.

2. Ställ karmen på plats.

3. Finjustera med justerverktyget så karmen ligger helt i våg. Spalten under karmen bör vara ca 15 mm.

Specifikation

Material	Härdat stål SAE C1022
Ytbehandling	Blankförzinkad 5 µm
Korrosivitetsklass	C1

ESSVE Nivåskruv, blankförzinkad



Förpackningar

Art.nr	Dimension dk × L mm	dk mm	L mm	B mm	C mm	D mm	Bits nr	Ant/förp.
511287	7,0×60 (Påse)	7,0	60,0	50,0	20,0	24,0	TX30	2
111305	7,0×60 (ESSBOX 202)	7,0	60,0	50,0	20,0	24,0	TX30	20
9111305	7,0×60 (Bulk)	7,0	60,0	50,0	20,0	24,0	TX30	500

Tillbehör

Art.nr	Benämning	Ant/förp.	Förp/storp
105254	Justeringsverktyg Indu-Prog HEX 20	1	1
9995299	Bits T×30×70	1	10
110007	Nylonplugg 10×50	50	8
511236	Nylonplugg 10×50	6	10
50020	Lättbetongplugg 10×55	50	8
511240	Lättbetongplugg 10×55	6	10

